

RAPPORT ANNUEL

2022

Programme RecycFluo

Par :  **LAGRP**
L'Association pour la Gestion
Responsable des Produits

Table des matières

| | | |
|----|--|----|
| 0. | Faits saillants 2022 | 3 |
| 1. | L'Association pour la Gestion Responsable des Produits et le programme RecycFluo | 3 |
| 2. | Système de collecte et points de dépôts | 4 |
| 3. | Performance du programme | 5 |
| 4. | Gestion environnementale | 7 |
| 5. | Information, sensibilisation et éducation | 9 |
| 6. | États financiers | 13 |
| | Annexe 1 - L'AGRP à travers le Canada..... | 14 |
| | Annexe 2 – Liste des membres au 31 décembre 2022 | 15 |
| | Annexe 3 - Poids moyens identifiés par catégorie de lampes | 20 |
| | Annexe 4 – Frais de récupération | 20 |

Faits saillants 2022

2012-2022

10 ans
RecycFluo



Produits visés & collectés

RecycFluo collecte et recycle **exclusivement** les lampes contenant du mercure.

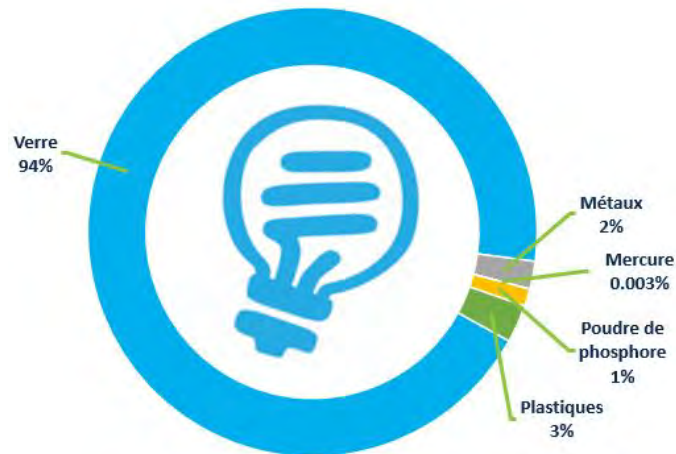
3 820 637 lampes collectées

Visitez la section [ampoules acceptées](#) sur www.recycfluo.ca pour en savoir plus



Taux de récupération & efficacité de recyclage

- 67% Tubes fluorescents
- 46% Autres lampes au mercure
- 10% Lampes fluocompactes (LFC)



Service de collecte



893 points de dépôts



880 collectes directes effectués chez des générateurs d'importantes quantités (+392)



Information, sensibilisation et éducation

+21 millions d'impressions des campagnes télévisées

+12 millions d'impressions marketing numérique

+101 mille impressions de marketing imprimé (volume commercial exclusivement)

1. L'Association pour la Gestion Responsable des Produits et le programme RecycFluo



L'[Association pour la Gestion Responsable des Produits du Canada](#) (AGRP) est l'organisme de gestion reconnu par la Société d'État, RECYC-QUÉBEC, pour opérer et administrer le programme du Québec de récupération et de valorisation des lampes contenant du mercure, [RecycFluo](#), ce conformément au [Règlement sur la récupération et la valorisation de produits par les entreprises](#) (Règlement), depuis le 5 juin 2012.

L'AGRP, organisme à but non lucratif constitué en vertu d'une loi fédérale, développe, implante et gère des programmes de responsabilité élargie des producteurs de peinture, de résidus domestiques dangereux et de lampes à travers le Canada, depuis plus de 25 ans.

L'AGRP représente l'ensemble des fabricants, propriétaires de marques, distributeurs, premiers importateurs et détaillants de l'industrie de l'éclairage assujettis au Québec pour la catégorie de produits visés par le Règlement. L'adhésion est accessible à toutes les entreprises visées et leurs mandataires. Une liste des membres est disponible sur [le site de l'AGRP](#) ou à l'[annexe 2](#).

À la suite de la refonte réglementaire de juin 2022, l'entente du programme a été renouvelée au 1^{er} janvier 2023 jusqu'au 31 décembre 2027. Le présent rapport vise la période du 1^{er} janvier 2022 au 31 décembre 2022.

RecycFluo

Conformément à l'article 35 du Règlement, le programme vise toutes les catégories de lampes contenant du mercure, qu'elles soient commercialisées, individuellement ou à titre de composantes, à des fins résidentielles, industrielles, commerciales ou institutionnelles.

Les produits visés sont :



Les tubes fluorescents, de toute longueur, diamètre et puissance lumineuse, de configuration droite, linéaire, courbée ou circulaire (courbé, carré, en U, etc.). Les tubes de lits de bronzage sont inclus.



Les lampes fluocompactes (LFC), une lampe fluorescente compacte se compose d'un tube en forme de spirale signe de présence de mercure. Si le tube est recouvert d'une enveloppe de verre, alors, la lampe peut se présenter sous différentes formes et tailles



Les autres lampes contenant du mercure, les lampes UV, germicides, à décharge à haute intensité, à Ultra Haute Performance tombent dans cette catégorie.

Pour une meilleure identification des produits acceptés par le programme, visitez la section [ampoules acceptées](#). Si des doutes demeurent, consultez le [guide d'aide à l'identification des lampes](#). Un [guide produit](#), principalement à l'usage des membres, est également disponible.

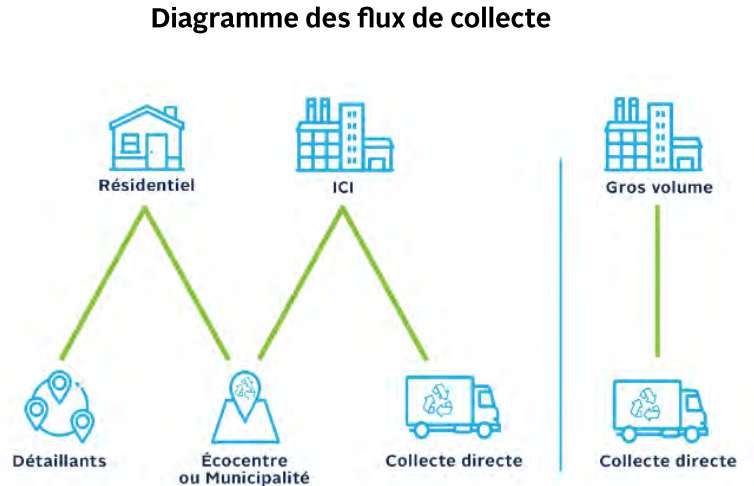
2. Système de collecte et points de dépôts

2.1 Système de collecte

RecycFluo dessert aussi bien la population résidentielle que commerciale, institutionnelle et industrielle, dite ICI

Les particuliers sont invités à rapporter leurs lampes dans les dépôts municipaux ou chez les détaillants participants.

Les professionnels sont dirigés vers les dépôts dédiés dit ICI ou, pour toute quantité d'une palette ou plus de produits, directement vers le programme qui offre un service de collecte sur site.



Quelle que soit l'option de collecte, le service est sans frais. Par ailleurs, le programme fournit gratuitement, à l'ensemble de son réseau de collecte, les boîtes de carton nécessaires pour l'emballage et l'expédition des produits.

2.2 Déploiement des points de dépôts

Fin 2022, le programme comptait 893 points de dépôt. Le programme surpasse le nombre de dépôts requis et poursuit, perpétuellement, ces efforts pour élargir son accessibilité. La liste des points de dépôt est accessible en ligne sur [le localisateur des points de dépôts](#).

Nombre de points de dépôts

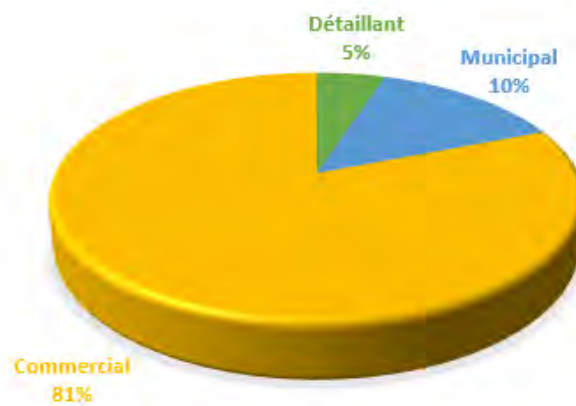
| Type de points de dépôt | 2022 |
|-------------------------|------------|
| Détaillants | 330 |
| Municipaux | 463 |
| ICI | 100 |
| Total | 893 |

Les dépôts dit détaillants, majoritairement des quincailleries, sont destinés aux consommateurs résidentiels en possession de quelques tubes et/ou ampoules (moins de 16 unités). Toutefois, certains détaillants ont élargi leur offre de reprise aux professionnels s'approvisionnant chez eux.

Les dépôts dit municipaux rassemblent le volume résidentiel (moins de 16 unités) détenu par les citoyens; ce volume est collecté par les sites de travaux publics et/ou des écocentres. Un prestataire de service assure la collecte en milieu municipal.

Les dépôts dit ICI (qui acceptent le volume professionnel en provenance des industries, commerces et institutions - plus de 16 unités mais moins d'une palette de produits) consolident les quantités avant de les acheminer vers le programme. Ces dépôts se déploient entre les distributeurs électriques, des écocentres, des entreprises de services environnementaux gérant des matières résiduelles dangereuses, non dangereuses.

Provenance du volume par secteur de collecte.



3. Performance du programme

La performance du programme est mesurée selon le taux de récupération atteint, vs prescrit, pour chaque sous-catégorie de produits, tel que stipulé à l'article 39 du Règlement.

Le taux de récupération se calcule en comparant la quantité de lampes collectées durant l'année en cours à la quantité de lampes vendues lors d'années de référence antérieure. Les taux de récupération changent chaque année.

Aux fins de calcul des taux de récupération, les unités des tubes fluorescents sont transposées en pied linéaire et en poids équivalents. Ceux-ci sont obtenus par la multiplication des unités, mises en marché ou collectées, par la longueur maximale (2, 4 ou 8 pieds) de sa catégorie. Pour les lampes fluocompactes et les autres types de lampes contenant du mercure, le poids équivalent est obtenu par la multiplication des quantités par [les poids moyens identifiés](#).

3.1 Produits mis en marché en 2022

En 2022, 4 386 754 lampes, toute catégorie confondue, ont été mises en marché par les membres du programme RecycFluo. Tout membre est tenu de déclarer les quantités de produits mis en marché soit à compter de la date de démarrage du programme (juillet 2012) soit à compter de la date à laquelle le membre a entrepris la vente desdits produits après juillet 2012.

Mises en marché 2022

| Catégories de produits | Unités | Quantités (kg) |
|-----------------------------------|------------|----------------|
| Tubes fluorescents (pi lin.) | 15 137 518 | 914 306 |
| Lampes fluocompactes (unités) | 555 699 | 46 957 |
| Autres lampes au mercure (unités) | 225 081 | 49 518 |

3.2 Produits mis en marché lors des années de référence

Les taux de récupération de l'année en cours sont calculés sur la base de quantités de produits mis en marché au cours d'années de référence. Ainsi, dans le cas des tubes fluorescents et des autres types de lampes contenant du mercure, c'est l'année précédent de 3 ans qui doit être considérée et l'année précédant de 6 ans pour les lampes fluocompactes.

Unités mises en marché des années de référence

| Catégories de produits | Année de référence | Unités | Quantités (kg) |
|-----------------------------------|--------------------|------------|----------------|
| Tubes fluorescents (pi lin.) | 2019 | 20 501 196 | 1 238 272 |
| Lampes fluocompactes (unités) | 2016 | 3 814 648 | 322 338 |
| Autres lampes au mercure (unités) | 2019 | 389 495 | 85 689 |

3.3 Produits récupérés de l'année en cours

En 2022, 3 820 637 lampes, toute catégorie confondue, ont été collectées. Par catégorie, cela donne ceci :

Unités collectées en 2022

| Catégories de produits | Unités | Quantités (kg) |
|-----------------------------------|------------|----------------|
| Tubes fluorescents (pi lin.) | 13 719 992 | 828 688 |
| Lampes fluocompactes (unités) | 375 591 | 31 737 |
| Autres lampes au mercure (unités) | 180 002 | 39 600 |

3.4 Taux de récupération

En 2022, l'objectif de récupération des tubes fluorescents a été atteint et surpassé contrairement aux catégories, soit les autres lampes au mercure (objectif manqué de peu) et les lampes fluocompactes.

Taux de récupération pour 2022

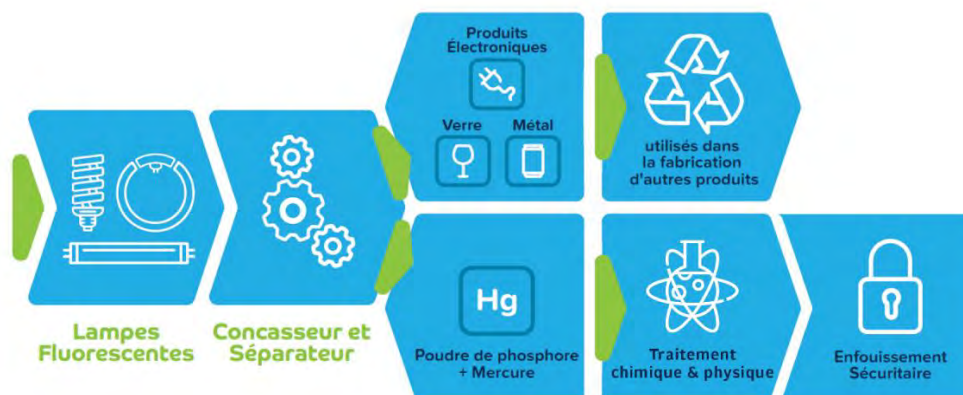
| Catégories de produits | Collectes 2022 | Mises en marché | Taux de récupération | |
|----------------------------------|----------------|-----------------|----------------------|-----------|
| | | | atteints | prescrits |
| Tubes fluorescents (pi lin.) | 13 719 992 | 20 501 196 | 67% | 50% |
| Lampes fluocompactes (unités) | 375 591 | 3 814 648 | 10% | 40% |
| Autres lampes au mercure (poids) | 39 600 | 85 689 | 46% | 50% |

Conformément au Règlement modifié et édicté le 30 juin 2022, le programme ne fait pas l'objet de pénalités pour 2022 ni pour les années 2021 et 2020 pour les taux minimaux de récupération non atteints.

4. Gestion environnementale

Le programme vise le recyclage des lampes contenant du mercure en fin de vie utile. La technologie du produit, désuète et énergivore, ne permet aucun réemploi. Les lampes remises au programme sont ordinairement utilisées jusqu'à ce qu'elles « brûlent » ou après une conversion technologique d'éclairage.

4.1 Processus de recyclage



Les produits électroniques mentionnés sont de miniatures ballasts intégrés au culot de certaines fluocompactes. Ils sont recyclés avec les métaux.

Les lampes collectées sont broyées en vase clos afin de capter et filtrer les poussières de phosphore contaminées au mercure; celles-ci sont traités comme une matière dangereuse et sont sécuritairement enfouies.

Les autres composants, tel le verre et le métal, sont triés et acheminés chez des recycleurs spécifiques. Le métal est fondu et reconverti dans des produits de base. Le verre est principalement utilisé comme média de sablage et comme additif pour béton. Il est à noter que des tests de lixiviation sont effectués sur chaque lot de résidus de verre afin d'assurer qu'ils ne contiennent pas de mercure.

4.2 Efficacité de recyclage et destination finale des composants de lampes

Les 3 catégories de produits visés étant composés des mêmes éléments de fabrication, le tableau ci-après présente la proportion des matières récupérées ayant été recyclées ou éliminées, toute catégorie confondue. Le programme observe un taux d'efficacité de recyclage de 96%.

Poids et pourcentage d'efficacité du recyclage ou de l'élimination

| Matériaux | Poids recyclés | Poids éliminés | Total kg | % poids total recyclé | % poids total éliminé |
|---------------------|-------------------|------------------|-------------------|-----------------------|-----------------------|
| Verre | 885 832,26 | - | 885 832,26 | 94,43% | - |
| Poudre de phosphore | - | 11 790,00 | 11 790,00 | - | 1,26% |
| Mercure | - | 31,54 | 31,54 | - | 0.00% |
| Métaux | 18 323,40 | - | 18 323,40 | 1,95% | - |
| Plastiques* | - | 22 099,63 | 22 099,63 | - | 2,36% |
| Poids total | 904 155,66 | 33 921,18 | 938 076,83 | 96,38% | 3,62% |

* Le plastique, mélangé au métal, est valorisé sous forme d'énergie.

Destination finale des composants de lampes

| Sous produits / Destination | Québec | Ontario |
|--------------------------------|--------|---------|
| Verre | 81% | 19% |
| Métal | 81% | 19% |
| Poudre de phosphore et mercure | 100% | - |

5. Information, sensibilisation et éducation

Encourager le plus grand nombre de Québécois à recycler les lampes contenant du mercure est et demeure la priorité du programme. Ainsi, le programme cherche continuellement à améliorer ces efforts, en optimisant les stratégies existantes performantes et à déployer de nouvelles tactiques.

5.1. Internet

Internet constitue la principale source d'information sur le recyclage¹. Aussi, la stratégie marketing numérique 2022 visait à améliorer l'expérience des utilisateurs.

En juillet 2022, en date des 10 ans d'existence du programme, un tout nouveau site web a été lancé, proposant une architecture plus conviviale, des visuels plus intuitifs. Dans l'ensemble, le site web a reçu 163 993 visites, les campagnes sur le réseau de recherche ont été la principale source de trafic menant vers le site web, soit 46 %. La page du site web consacrée aux services aux entreprises a, quant à elle, reçu 69 517 visites.

5.2 Campagnes publicitaires

5.2.1 Campagnes axées vers les particuliers

Des publicités dédiées aux consommateurs ont été diffusées sur les canaux traditionnels et numériques : environ 712 millions d'impressions à la télévision et plus de 10,5 millions d'impressions numériques.

Aperçu des tactiques développées pour les particuliers

| Activités | Partenaires | Diffusion |
|-----------------------------|--|--------------------|
| Spots télévisuels (10 secs) | RDI | Février à Décembre |
| Annonces textuelles | Google Search et autres moteurs de recherche | Janvier à Décembre |
| Bannières numériques | Réseau Google Display / YouTube / Gmail | Février à Octobre |
| Publications sponsorisées | Facebook & Instagram | Février à Octobre |
| Bannières numériques | Météo Média | Août à Octobre |

Campagne télévisuelle RDI



Google Display



Météo Média



¹ Information (re) confirmée par l'enquête de notoriété du programme. Réalisée à l'automne 2022, l'enquête révélait que 51% des songés utilisaient Internet comme principale source d'information sur le recyclage.

Campagne de recherches Google



Campagne Facebook



À l'occasion du Jour de la Terre, RecycFluo s'est de nouveau invité dans le dossier spécial du Journal de Montréal et le journal de Québec avec une publicité et un encart rédactionnel et un relai sur les plateformes numériques.



5.2.2 Campagnes visant les ICI

Les publicités destinées au public ICI ont été diffusées sur des canaux numériques et sur des réseaux spécialisés.

Aperçu des tactiques produites pour les ICI

| Activités | Partenaires | Diffusion |
|---|---|--------------------------------------|
| Publicité imprimée 1/2 page | Gestion Immobilière | Éditions printemps, automne et hiver |
| Publicité imprimée 1/2 page | Électricité Éclairage Québec (E2Q) | Mars à Juin et Septembre à Décembre |
| Publicité imprimée 1/2 page | Voir Vert | Juin et octobre |
| Bannières numériques | Réseau Google Display, YouTube, Gmail | Février à Octobre |
| Bannières numériques (sites d'actualités) | Native ads | Mars à Avril et Octobre à Novembre |
| Bannières numériques (Infolettres) | Électricité Éclairage Québec & Informateur Immobilier | Mars à Avril et Novembre / Décembre |



Électricité Éclairage Québec & Informateur Immobilier – Infolettres



Google Display ICI



Électro-Fédération Canada

En parallèle, l'Association a maintenu la promotion du programme au sein d'Électro-Fédération Canada. Des bannières publicitaires ont été insérées dans les bulletins électroniques mensuels et dupliquées sur leur site web d'octobre à décembre.



Distribution électrique Canada

D'octobre à décembre, une bannière publicitaire soulignant les 10 ans d'existence du programme et assurant un lien vers la page pour entreprise était visible dans la revue Distribution Électrique Canada; revue publiée par Kerwill Média Ltée et visant un public averti.



5.2.3 Page Facebook RecycFluo

Le programme gère une page Facebook où sont publiées des publications organiques (diffusion gratuite) visant à sensibiliser au recyclage en général, à souligner des journées thématiques liées à l'environnement et à renforcer les campagnes marketing et le contenu du site web.

Ces publications ont atteint 7 710 personnes et engendrée 118 interactions : commentaires, appréciations, partages et clics.



5.3 Assistance téléphonique sans frais

Le programme dispose d'un numéro sans frais, 1-888-860-1654, qui assure le service à la clientèle à nos partenaires de services ainsi qu'aux consommateurs à la recherche de lieux de disposition des produits ou d'informations.

6. États financiers

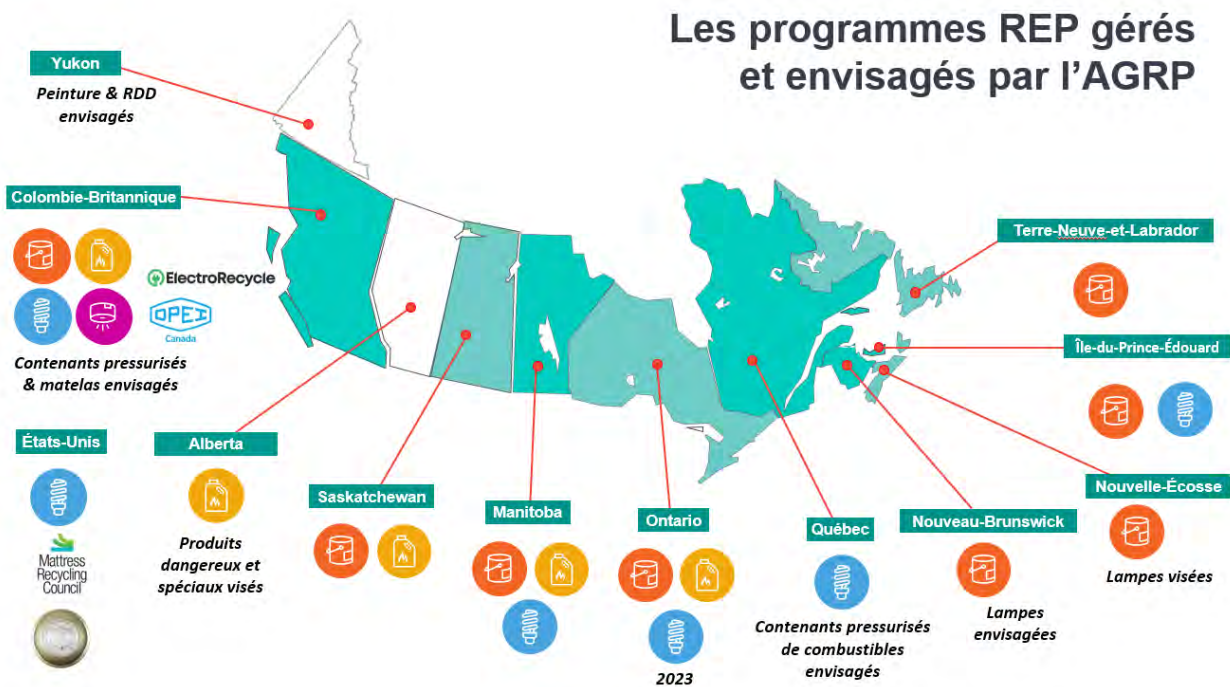
Les revenus du programme proviennent des [frais de gestion environnementale](#) (ou écofrais) perçus suite lors de la vente de produits visés. Les frais varient selon le type et la taille du produit ; ils servent à couvrir les dépenses du programme, soit la collecte, le transport et le recyclage produits ainsi que les activités de sensibilisation et de promotion.

Les écofrais actuels sont en vigueur depuis le lancement du programme (2012) et n'ont jamais été révisés. Les états financiers sont audités annuellement.

| | |
|--|--------------|
| Revenus | 2 322 740 \$ |
| <hr/> | |
| Dépenses du programme | |
| Traitement | 1 645 796 \$ |
| Collecte | 443 397 \$ |
| Transport | 910 299 \$ |
| Administration | 384 330 \$ |
| Communication | 188 843 \$ |
| Réglementation | (810 318) |
| <hr/> | |
| Total des dépenses | 2 762 347 \$ |
| <hr/> | |
| Déficit des revenus par rapport aux dépenses annuelles | (439 607\$) |

Pour plus d'informations sur la gestion financière d'un programme de responsabilité élargie des producteurs, visitez le [FAQ](#) de l'AGRP.

Annexe 1 - L'AGRP à travers le Canada



Pour plus d'informations sur l'AGRP, consultez le [rapport annuel consolidé 2022](#).

Annexe 2 – Liste des membres au 31 décembre 2022

| No de membre | Nom de l'entreprise |
|--------------|--------------------------------------|
| M1000 | WalMart Canada Corp |
| M1039 | Hudson's Bay Company Inc. (HBC) |
| M1041 | Acklands-Grainger Inc. |
| M1051 | Home Hardware Stores Limited |
| M1089 | Canadian Tire Corporation, Ltd. |
| M1104 | General Motors Corporation |
| M1108 | Toyota Canada Inc. |
| M1109 | Volkswagen Group Canada Inc. |
| M1111 | FCA Canada Inc. |
| M1120 | Guillevin International Inc. |
| M1170 | RONA Revy Inc. |
| M1172 | Home Depot of Canada Inc |
| M1180 | The North West Company LP |
| M1211 | Philips Lighting Canada Ltd. |
| M1214 | USHIO America Inc |
| M1216 | General Electric Canada |
| M1218 | Loblaw Companies Ltd |
| M1219 | Globe Electric Company Inc |
| M1222 | Ledvance Ltd |
| M1227 | Conglom Inc |
| M1230 | Shoppers Drug Mart Inc. |
| M1232 | Dollarama L.P. |
| M1234 | Beghelli Canada Inc |
| M1263 | COSTCO WHOLESALE CANADA LTD |
| M1274 | Michaels Stores Inc. |
| M1302 | Cathelle Inc |
| M1306 | Panasonic Canada Inc |
| M1308 | Standard Products |
| M1309 | Eiko Canada Limited |
| M1316 | Dell Canada Inc |
| M1319 | Epson Canada Limited |
| M1320 | Sharp Electronics of Canada Ltd |
| M1324 | Universal Lighting Technologies Inc. |
| M1331 | Wesco Distribution Canada LP |
| M1376 | Justice Design Group, LLC |
| M1382 | City Electric Supply Corporation |
| M1404 | Giant Tiger Stores Limited |

| No de membre | Nom de l'entreprise |
|--------------|---|
| M1408 | Franklin Empire Inc. |
| M1421 | Musco Sports Lighting Canada Co. |
| M1427 | JCM Electric Inc. |
| M1430 | HD Supply Canada |
| M1432 | 9062-5112 QUÉBEC INC. (dba Distribution Kathleen - Import DK) |
| M1448 | Summit Tools (a division of Holland Imports Inc.) |
| M1451 | Specialty Bulb Products Inc. |
| M1461 | Corlite Distributors Inc |
| M1462 | Venture Lighting Power Systems |
| M1466 | Union Lighting Co. Ltd / La Cie d'Eclairage Union Ltée |
| M1470 | Bralco Electric Inc |
| M1476 | Marchand Electrical Company Limited |
| M1483 | Belami Inc. |
| M1492 | Janco Electric Ltee |
| M1499 | Tradelco Inc. |
| M1501 | Staples Canada inc |
| M1503 | Dubo Électric Ltée |
| M1505 | Les Services d'éclairages B.M Inc. |
| M1507 | Bruno Santerre Inc aka Distribution Beau Soleil |
| M1510 | Beaulieu & Lamoureux Inc |
| M1515 | Electrimat Ltée |
| M1518 | 9088-7027 québec inc (distribution bronze-pascal) |
| M1519 | Corporate Express Canada, Inc. |
| M1524 | 2950-2093 Quebec Inc. (dba Les Distributions Solana) |
| M1528 | Coleman Cable Inc |
| M1530 | 9149-8097 Québec Inc. dba Lumico JS Ladouceur |
| M1531 | Sanbec Canada Inc |
| M1532 | Metro Richelieu inc. |
| M1534 | Lumitel Inc |
| M1539 | Produits Plastiques et Matériel Électrique EM Ltée |
| M1551 | Rambridge Structure and Design Ltd. |
| M1567 | Gagnon Équipements & Fournitures Industriels Ltée |
| M1574 | Relamping Services Canada Limited |
| M1586 | Luminaire Paul Gregoire Inc. |
| M1591 | Eclairage Quebec Limited |
| M1592 | Centre de Distribution Électrique Ltée |
| M1595 | Les Industries Jessar Inc. |
| M1603 | Shortall Electric Ltd |
| M1606 | Les Eclairages Pa-Co Inc. / Pa-Co Lighting Inc |
| M1612 | CBC Lighting Inc. |
| M1614 | Armand Lebeau Inc |

| No de membre | Nom de l'entreprise |
|--------------|--|
| M1615 | Sonepar Canada Inc. (Lumen Inc.) |
| M1620 | Powrmatic du Canada Ltée |
| M1632 | Westburne - division de Rexel Canada Electrique inc. |
| M1633 | Nedco Québec, une division de Rexel Canada Electrique inc. |
| M1634 | Vaxcel International Co., Ltd. |
| M1648 | PRO BALLAST INC. |
| M1660 | Luminaire Napert Inc. |
| M1663 | Luminaire Expert R.T. Inc |
| M1672 | Greenlite Lighting Corporation |
| M1675 | S.P. Richards Co. Canada Inc. |
| M1680 | Groupe BMR Inc |
| M1692 | Mitsubishi Electric Sales Canada Inc. |
| M1698 | Grand & Toy Limited |
| M1701 | Leviton Manufacturing of Canada Ltd. |
| M1718 | Aimlite Corp. |
| M1726 | Acuity Brands Lighting Canada, Inc. |
| M1733 | Canarm Ltd |
| M1738 | BenQ Canada Corp |
| M1757 | ECLAIRAGE TRONE INC. (TRONE LIGHTING INC.) |
| M1760 | Urban Barn Limited |
| M1765 | QUALITY WHOLESALE LTD. |
| M1768 | Omer DeSerres Inc. |
| M1780 | 105766 Canada Inc |
| M1783 | American Tack & Hardware Company, Inc. DBA AmerTac |
| M1793 | L'Image Home Products Inc. |
| M1796 | Biofloral Inc. |
| M1802 | CEV inc |
| M1804 | Sony of Canada Ltd |
| M1830 | Lee Valley Tools Ltd. |
| M1834 | ATRON ELECTRO INDUSTRIES INC |
| M1855 | Tanses Technologies inc. |
| M1909 | Honda Canada Inc. |
| M1927 | Mazda Canada Inc |
| M1939 | Novexco inc. |
| M1942 | Solutions P.F.T. inc. |
| M1952 | Mitsubishi Motor Sales of Canada, Inc. |
| M1964 | BMW Canada Inc. |
| M1975 | Hyundai Auto Canada Corp. |

| No de membre | Nom de l'entreprise |
|--------------|--|
| M2003 | Société en commandite WLC Canada (dba Westinghouse Lighting Company) |
| M2005 | Sobeys Québec Inc |
| M2008 | VILLA LIGHTING SUPPLY, INC |
| M2042 | Les Éclairages Électroniques C.B.M. Inc. |
| M2073 | Michael Rossy Ltée |
| M2112 | Envirogard Products Limited |
| M2121 | Fastenal Canada Ltd |
| M2165 | Maheu & Maheu |
| M2174 | 7584849 CANADA INC |
| M2181 | Transformateur Fédéral Ltée |
| M2241 | Ottlite Technologies Inc. |
| M2303 | Orgill Canada Hardlines ULC |
| M2311 | Makita Canada Inc. |
| M2359 | SunBlaster Holdings ULC |
| M2374 | ELUMACOM SALES |
| M2400 | Osram Ltd |
| M2407 | TENAQUIP Limited |
| M2437 | 9338-7892 QUEBEC INC |
| M2465 | Patrick Morin Inc |
| M2471 | 9360-8065 QUEBEC INC. |
| M2485 | Würth Canada |
| M2495 | GS Distribution Inc |
| M2506 | Turolight Inc |
| M3013 | A.E. McKenzie CO ULC |
| M3025 | Lawson Products Inc |
| M3064 | 9117-4227 Quebec Inc |
| M3067 | Electro-5 Inc |
| M3063 | BL Solutions Inc. |
| M2454 | UAP Inc |
| M3069 | Cambridge Agencies Limited |
| M3082 | REXEL CANADA ELECTRICAL INC |
| M3075 | Cimpexco Entreprise Import-Export Inc |
| M1229 | Satco Products Inc |
| M3081 | Bayco Products Inc |
| M3097 | AQUASCAPE INC |
| M3099 | Molex LLC (Woodhead) |
| M1657 | Uvalux International Inc. |
| M3079 | Hawthorne Canada Ltd |

| No de membre | Nom de l'entreprise |
|--------------|---|
| M1126 | Princess Auto Ltd. |
| M1231 | Best Buy Canada Ltd |
| M3114 | Current Lighting Solutions Canada Inc. dba GE Current, a Daintree company |
| M3011 | Amazon.com.ca, Inc |
| M3125 | Wayfair LLC |
| M3171 | Envirosafe Technologies NZ Ltd |
| M1056 | Peavey Industries LP |
| M2226 | Bestbuy Distributors Ltd |
| M3224 | MillerKnoll |
| M3203 | Good Earth Lighting, Inc. |
| M3199 | 4M Capital, Ltd. |

Annexe 3 - Poids moyens identifiés par catégorie de lampes

| Types | Poids moyen |
|--------------------------|------------------|
| Tubes fluorescents | 60,4 g / pi lin. |
| Lampes fluocompactes | 84,5 g / unité |
| Autres lampes au mercure | 220 g / unité |

Annexe 4 – Frais de récupération

| Catégories de lampes | Taille type | Écofrais |
|--|-------------|----------|
| 1. Les tubes fluorescents mesurant \leq 2 pieds | 2 pieds | \$0.30 |
| 2. Les tubes fluorescents mesurant $>$ 2 pieds et \leq 4 pieds | 4 pieds | \$0.50 |
| 3. Les tubes fluorescents mesurant $>$ 4 pieds | 8 pieds | \$1.00 |
| 4. Les lampes fluo compactes (LFC) | LFC | \$0.20 |
| 5. Les autres types de lampes contenant du mercure | p/a | \$1.10 |